

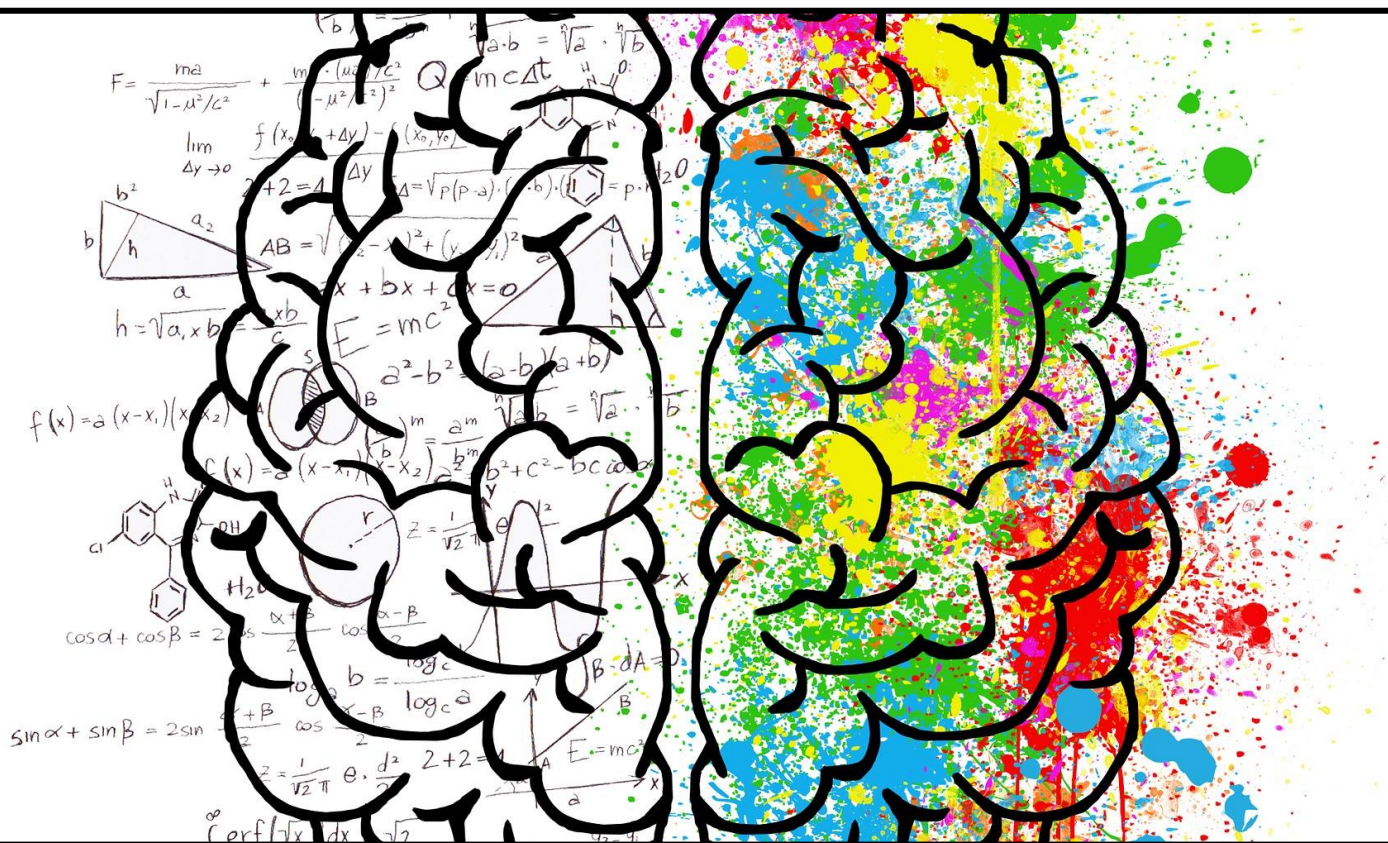
Center for studier i

ARBEJDS *liv*

inviterer til årskonference 2019

Psykisk arbejdsmiljø Hvad er det vi (stadig) ikke forstår?

Torsdag den 28. marts 2019 kl. 8:30 - 16:00



Institut for Psykologi

Københavns Universitet

Øster Farimagsgade 5a – 1353 København K

I samarbejde med

Arbejds- og
organisationspsykologisk
SALON

Psykisk arbejdsmiljø

Psykiske belastninger har været en anerkendt udfordring siden vedtagelsen af BST i 1978, og lige siden har psykisk arbejdsmiljø været et omdiskuteret begreb blandt politikere, forskere, praktikere, arbejdsmarkedets parter og myndigheder.

Alligevel viser forskningen, at danske arbejdstagere aldrig har været mere udfordrede af belastningssymptomer end nu. Statens Institut for Folkesundhed fortæller, at 1400 mennesker dør årligt af stress. Det Nationale forskningscenter for Arbejdsmiljø konkluderede i 2016, at 15,6% af de ansatte ofte eller hele tiden oplever sig stressede. Udviklingen sker på trods af, at der forskes, udvikles og forebygges nationalt, arbejdsmarkedspolitisk og lokalt organisatorisk som aldrig før. Troels Lund Poulsen konkluderede i 2016, at "Arbejdsmiljøindsatsen har slået fejl! Kort og godt." En konklusion, der medførte nedsættelsen af ekspertudvalget, som netop er kommet med sine anbefalinger til en ny og forbedret arbejdsmiljøindsats.

På CSAs årskonference 2019 vil vi stille skarpt på det psykiske arbejdsmiljø. Vi vil undersøge begrebet fra forskellige vinkler, ligesom vi forhåbentlig kan inspirere til nye praktiske løsninger. Udfordringen skaber blandt andet følgende spørgsmål:

- Hvorfor bliver psykisk arbejdsmiljø ved med at være så stor en udfordring?
- Er psykisk arbejdsmiljø det begreb til at løse udfordringerne?
- Må vi nuancere og måske helt ændre vores forståelse af stress, før vi for alvor kan arbejde forebyggende med problemstillingen?
- Hvilken viden har særligt arbejdsmiljørepræsentanter og ledere brug for, for at kunne håndtere det psykiske arbejdsmiljø?
- Har vi det nødvendige juridiske system i forhold til arbejdsskadeerstatninger og påbud?

Disse spørgsmål, og mange flere, vil vi tage op på CSAs årskonference 2019.

Velkommen til konference!

CSAs årskonferencer har til formål at bringe forskere, praktikere, studerende, fagprofessionelle, ledere, politikere og tillidsvalgte sammen omkring centrale og aktuelle problemstillinger inden for arbejdslivet. Traditionen med årskonferencer har været en succes i mange år og er for alle interesserede. Årskonferencerne afholdes rundt omkring på de danske universiteter og større uddannelsesinstitutioner. Formen varierer henover dagen med f.eks. oplæg, poster sessions, debatter og workshops.

I år arrangeres konferencen i samarbejde med [Arbejds- og organisationspsykologisk SALON](#).

Se programmet på de følgende sider.

Program	
08:30 - 09:00	Ankomst og registrering Mød de andre deltagere over en croissant og kaffe
09:00 - 09:20	Velkomst Præsentation af årets tema og værtssted samt posters
09:20 - 10:05	Keynote 1: "Psykisk arbejdsmiljø- et tilbageblik på de udfordringer vi står overfor" Klaus T. Nielsen Institut for Mennesker og Teknologi, Roskilde Universitet
10:05 - 10:45	Årets postermarked - med kaffe CSA præsenterer temaerne for årets posters fra speciale- og Ph.D.-studerende indenfor arbejdsliv og arbejdsmiljø
10:45 - 11:30	Keynote 2: "Det vi ikke kan tale om i arbejdsfællesskaber, har vi ondt af..." Mille Mortensen Institut for Psykologi, Københavns Universitet
11:30 - 12:30	Frokost
12:30 - 14:00	Workshops Se uddybende præsentation på de følgende sider
14:00 - 14:15	Pause
14:15 - 15:00	Keynote 3: "Alvorlige begrænsninger i indsatserne omkring psykisk arbejdsmiljø" Yun Ladegaard Institut for psykologi, Københavns Universitet
15:00 - 15:10	Kaffepause med kage
15:10 - 15:55	Keynote 4: "Når personligheden gøres til genstand for målinger i arbejdslivet" Malene Friis Andersen Det Nationale Forskningscenter for Arbejdsmiljø

Kl. 16 - 18 er der øl og vand for de, som vil snakke videre.

Kl. 18 er der generalforsamling i CSA.

Keynotes

Keynote 1: Psykisk arbejdsmiljø – et tilbageblik på de udfordringer vi står overfor

Vi siger ofte, at psykisk arbejdsmiljø er et relativt nyt fænomen, vi først lige er ved at få hånd om. Samtidigt er vi også allerede lidt trætte af begrebet. Kunne vi ikke finde på et lidt mere positivt og dynamisk begreb?

Klaus T. Nielsen går tilbage i begrebets og problematikens danske historie og udpeger nogle af de vigtige knudepunkter i den begrebslige, forskningsmæssige, lovgivnings-, regulerings- og praktisk håndteringsmæssige udvikling på feltet. Forhåbentligt kan det være med til at inspirere dagens diskussioner og sætte fremtidens dagsorden for, hvad vi gør ved det psykiske arbejdsmiljø.

Klaus T. Nielsen er Ph.D. og lektor på Institut for Mennesker og Teknologi, Roskilde Universitet

Keynote 2: Det vi ikke kan tale om i arbejdsfællesskaber, har vi ondt af...

Den udeblevne forbedring af de psykiske belastninger rejser spørgsmålet om, hvorvidt det skyldes, at vi forsøger at løse udfordringerne med de samme tænketeknologier, som har forårsaget problemerne?

Mille Mortensen problematiserer den individualiserede og værktøjsbaserede forståelse og håndtering af samtidens psykosociale arbejdsmiljøudfordringer samt antagelserne herfor. I forlængelse heraf foreslår hun en alternativ tænketeknologi, der retter fokus mod forståelse og udvikling af arbejdspladskultur, psykologisk tryghed og kollektivt tilhørsforhold i dansk arbejdsliv gennem manifestet: "*Til kamp for tryghed til sårbarhed i dansk arbejdsliv, fordi den, der ikke tør vise sig sårbar, for alvor er bange!*"

Mille Mortensen er Ph.D.-studerende på Institut for psykologi på Københavns Universitet og chefkonsulent i Region Hovedstaden.

Keynote 3: Alvorlige begrænsninger i indsatserne omkring psykisk arbejdsmiljø

På trods af, at psykisk arbejdsmiljø blev sidestillet med fysisk arbejdsmiljø i arbejdsmiljøloven siden 2013, findes der i dag en række alvorlige begrænsninger ift. reguleringen af det psykiske arbejdsmiljø. Der er både problemer med Arbejdstilsynets muligheder for at inspicere forhold i det psykiske arbejdsmiljø, arbejdsskadesikringen når medarbejdere bliver syge af arbejdet samt forebyggende indsatser og uddannelsen af ledere, HR og de tillidsvalgte. Hertil kommer en manglende kvalitetssikring af arbejdsmiljørådgivningen som i dag overlades til et stort gråt marked. Yun Ladegaard stiller skarpt på udfordringer og potentielle løsninger på området.

Yun Ladegaard er Ph.D. og cand.psych. Forsker på Institut for Psykologi, Københavns Universitet og leder for Erhvervsrettede Indsatser i Center for Psykisk Sundhedsfremme

Keynote 4: Når personligheden gøres til genstand for målinger i arbejdslivet

'Performance management' anvendes i stigende grad i organisationer – på flere niveauer.

Malene Friis Andersen fokuser i sit oplæg på den form for individuel performance management, hvor medarbejdere i personlighedstest eller i performancesamtaler evalueres på en række prædefinerede kompetencer og personlige kvaliteter. I oplægget undersøges, hvordan performance management forskyder medarbejderes selvforståelse såvel som deres forståelse af, hvorfor de har svært ved at leve op til arbejdspladsens krav. Endeligt reflekteres der over, hvad individuel performance management betyder for vores forståelse af det psykiske arbejdsmiljø som et indre eller ydre fænomen, og om vi bør ændre vores forståelse af, hvad der skal gøres til genstand for forandring ved eksempelvis stressrelaterede helbredsproblemer.

Malene Friis Andersen er Ph.D., autoriseret psykolog og post.doc på Det Nationale Forskningscenter for Arbejdsmiljø.

Workshops

WS1: Meditation og ikke-handling som forebyggelse når organisationer er under forandring

Når organisationer er under forandring, efterspørger man typisk omstillingsparathed hos både ledere og medarbejdere. Men er strategi og handling altid vejen frem? Og er fremad den rigtige retning?

I denne workshop vil Mads Autrup sammen med deltagerne udforske de følelsesmæssige reaktioner, vi oplever under forandringer – spændende fra entusiasme og glæde til frygt, kynisme og apati. Disse reaktioner kan være belastende, og de kan have større indflydelse på vores beslutninger, end vi bryder os om.

Workshoppen vil efter en kort introduktion bestå af mindfulnessøvelser, hvor deltagerne bliver klogere på vores kropslige og følelsesmæssige reaktioner på omverdens krav. Herefter diskuteres, om vores evne til at udholde tvivl og ambivalens kan hænge sammen med kreativitet, og om intuition, sårbarhed og sanselighed har nogen plads i organisatoriske forandringer.

Bemærk, at der maksimalt kan være 25 deltagere i workshoppen.

Mads Autrup er cand.mag. i psykologi og arbejdslivsstudier samt partner i Green Andersen Erhvervspsykologi

WS2: Kritiske perspektiver på psykisk arbejdsmiljø

Globaliseringen har givet nye vilkår for arbejdets udvikling. Ændrede kvalifikationskrav, skærpet konkurrence, acceleration af omstillinger, øget ulighed, svækkelse af fagforeninger og prekarisering af arbejdsmarkedet har bragt de traditionelle arbejdsmiljøforståelser og institutioner under pres. Markedsgørelse og ledelsesideologi er i offensiven.

Spørgsmålet er, hvordan psykisk arbejdsmiljø – som praksis og som forståelse – må ses i denne sammenhæng. Er den et svar eller 'symptom' på denne udvikling? Hvilket rationale og hvilke begrænsninger ligger i begreb og praksis? Kan en samfundsteoretisk refleksion give en forståelse af det; og kan kollektive demokratiske læreprocesser vise ud over begrænsningerne i praksis? Her vil vi bl.a. inddrage sider af vores seneste projekt om 'prekært arbejde'.

I workshoppen diskuteres disse spørgsmål gennem værkstedsarbejde, oplæg og diskussion, så der kan opstå en dialog mellem workshopdeltagernes erfaringer og forståelser og vores overvejelser.

Peter Olsén og Birger Steen Nielsen er begge professorer på Institut for Mennesker og Teknologi på Roskilde Universitet.

WS3: Guldkorn eller glasskår?

Én af ekspertudvalgets anbefalinger går på, at de gældende regler for forebyggelse af risici i det psykiske arbejdsmiljø tydeliggøres igennem en samlet bekendtgørelse. Dette kan ses som en cementering af en risikofaktortænkning i arbejdsmiljøindsatsen, også for det psykiske arbejdsmiljø.

Denne workshop sætter spørgsmålstegn ved, om risikofaktortænkningen er hensigtsmæssig som central guideline for det konkrete forebyggende arbejdsmiljøarbejde på virksomhedsniveau. Workshoppen inviterer deltagerne til at drøfte, på hvilken måde abstrakte forskningsbaserede risikobaserede regler, modeller og spørgeskemaundersøgelser kan nyttiggøres i det lokale arbejdsmiljøarbejde for at forebygge stress og forbedre trivsel, samt hvilke supplerende eller alternative tilgange, der er hjælpsomme.

Workshoppen tager afsæt i en personlig beretning om at være rejsende forsker med guldkorn i bagagen til at være konsulent med partsbaserede pjecer i rygsækken – og der lægges op til en debat om deltagerens erfaringer som guldgravere, eller det der er værre/bedre.

Ole H. Sørensen er konsulent i SPARK og tidligere forsker på DTU, NFA og AAU.

WS4: Ud af sidevognen og over på tandemcyklen

Omkostningen ved at omkring 20% af medarbejderne har problemer med det psykiske er som bekendt høje for både den enkelte person, arbejdspladsen og samfundet. Derfor burde forebyggelse og udvikling af sunde/gode arbejdspladser være en højt prioriteret opgave for arbejdsgivere, ledere og politikere. I praksis er det dog vanskeligt for virksomheder at håndtere det psykiske arbejdsmiljø samtidig med, den organisatoriske performance og produktivitet sikres i hverdagen.

Spørgsmålet er, hvorfor der fortsat oftest er et adskilt fokus på og håndtering af det psykiske arbejdsmiljø og de organisatoriske performance mål? Lige fra EU niveau til danske arbejdspladser. Og når det nu er så klart, at der er en sammenhæng, hvorfor er det så fortsat så vanskeligt?

Denne workshop inviterer deltagerne til at drøfte erfaringer med et adskilt fokus, men også deling af eksempler på, hvordan man kommer fra sidevognen over på Tandemcyklen. Dvs. hvor der er et samlet og integreret fokus på det psykiske arbejdsmiljø og organisatorisk performance i det daglige arbejde og ledelse samt ved implementering af forebyggende indsatser.

Christine Ipsen er lektor ved DTU Management

WS5: Hvorfor vil vi hellere behandle end at forebygge – mangler der sammenhænge imellem indsatserne?

Workshoppen tager udgangspunkt i den antagelse, at den forebyggende arbejdsmiljøindsats ofte ikke er tilstrækkelig virkningsfuld. Måske har vi haft alt for stort et fokus på, om indsatser var individuelle eller kollektive fremfor at interessere os for, om de virker? Og måske er en begrænset interesse for forskellene mellem primær, sekundær og tertiær forebyggelse skyld i, at både forskelle og sammenhænge mellem forebyggelsesstrategierne overses?

Vi vil undersøge, hvorvidt manglende sammenhænge mellem de mange aktører, mellem indsatser og resultater og mellem det der sker, og det vi tror, kan bruges som forklaring på den ringe effekt.

Fire påstande om mangel på sammenhæng vil blive fremlagt, og der vil blive argumenteret for dem. Derefter vil vi i fællesskab søge at af- eller bekræfte disse påstande.

Hans Jørgen Limborg er arbejdslivsforsker i TeamArbejdsliv

Tilmelding

Tilmeldingsfristen er **den 8. marts**. Bemærk, at vi de senere år ikke har kunnet tilbyde alle interesserede deltagelse, da der er et begrænset antal pladser.

Tilmelding med betalingskort sker via www.arbejdsliv.safeticket.dk.

Ønsker du at betale med bankoverførsel eller EAN, kan du tilmelde dig pr. e-mail til info@arbejdsliv.org, hvorefter vi kontakter dig med betalingsinformation.

Hvis du melder dig til via ovenstående mailadresse, skal du angive navn og eventuel organisation på deltagerne, samt:

- 1) Hvilken workshop, du ønsker at deltage i.
- 2) Hvis du har særlige ønsker til forplejning, så som **allergier** e.a.
- 3) Hvis du er institutionsabonnent eller ønsker at oprette et **abonnement på Tidsskrift for arbejdsliv** i forbindelse med din deltagelse.
- 4) Din adresse – hvis du bestiller abonnement på Tidsskrift for Arbejdsliv.
- 5) Hvis du *ikke* ønsker dit navn, mail og organisation på deltagerlisten – som uddeles til alle deltagere.

Når vi har modtaget din tilmelding, sender vi dig en mail med yderligere oplysninger omkring betaling. Alle tilmeldte modtager praktiske oplysninger.

Priser for deltagelse i årskonferencen

Medlemmer af CSA/abonnenter på Tidsskrift for Arbejdsliv:	750,- kr.
Ikke-medlemmer/ikke-abonnenter:	900,- kr.
Studerende	350,- kr.

Ved tilmelding til årsmødet er det muligt at få 150,- kr. i rabat på Tidsskrift for Arbejdsliv (gælder ikke eksisterende medlemmer).

Årsabonnement på Tidsskrift for Arbejdsliv inkl. medlemskab af CSA (inkl. rabat):

Personligt abonnement	345,- kr.	(1.095 kr. inkl. konference)
Studererabonnement	105,- kr.	(455 kr. inkl. konference)
Institutionsabonnement	1.550,- kr.	(2.300 kr. inkl. konference)
Digitalt abonnement	250,- kr.	(1.000 kr. inkl. konference)

Spørgsmål vedrørende tilmelding eller betaling sendes til info@arbejdsliv.org

Har du andre spørgsmål til konferencen er du også velkommen til at kontakte Maja Sasser på mss@bupl.dk eller Jeppe Lykke Møller på jlm@nfa.dk